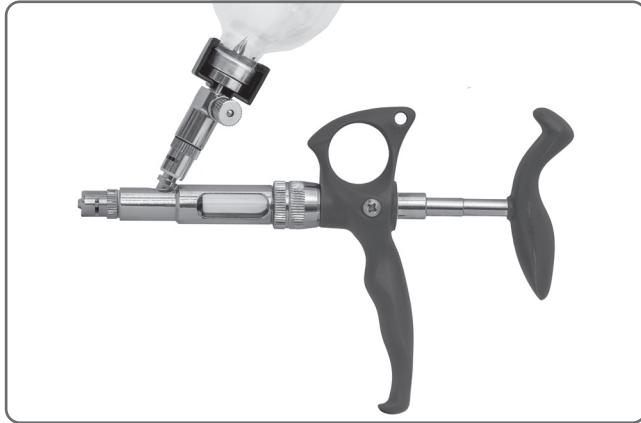


Automatic Veterinary Syringes

ThaMa 313

Fixed Dosage with Clear Barrel and Vial Holder



Operating Instructions:

ThaMa 313 syringe is the most versatile automatic syringe for the treatment of swine and other animals. With metal body and clear barrel.

Fitted with a unique multi-purpose connector, to administer vaccines directly from the manufacturer's vial through an easy use vial holder, or from a plastic feeding bottle. All the components are made of the finest material, oil proof, non-corrosive.

With 3 pistons of various sizes: 0.5cc, 1.0cc, 2.0cc.

Before Use:

1. It is recommended to sterilize the syringe before each use.
2. Make sure that the valve springs and washers are properly positioned into their base.
3. Check that all screwed parts are tightened.
4. Tight the body screw nut (40) to the body cover.

To set the dose:

1. In the box find the key-pin.
2. Open the body-cover (13) by gripping it with your fingers and turn.
3. Press the piston - forward to its utmost position and insert the key-pin into the hole on the piston.
4. Grip the piston and unscrew it and change it to the one you need. place the o-ring on the piston.
5. Tight the new piston gently with the key-pin.
6. Take out the key-pin from the piston.
7. Put a drop of castor-oil on the piston's O-ring.
8. Close the body-cover and tighten it.

Working with the vial holder:

1. Remove the plastic clip (42).
2. Insert the vial (43) to the vaccine bottle and push it down.
3. Return the plastic clip back – connect the vial holder to the syringe.

Pay attention that the plastic clip is properly set!

Recommended:

Use the original box for each syringe to keep it useful for long time.

All metal parts can be sterilized up to 125°C.

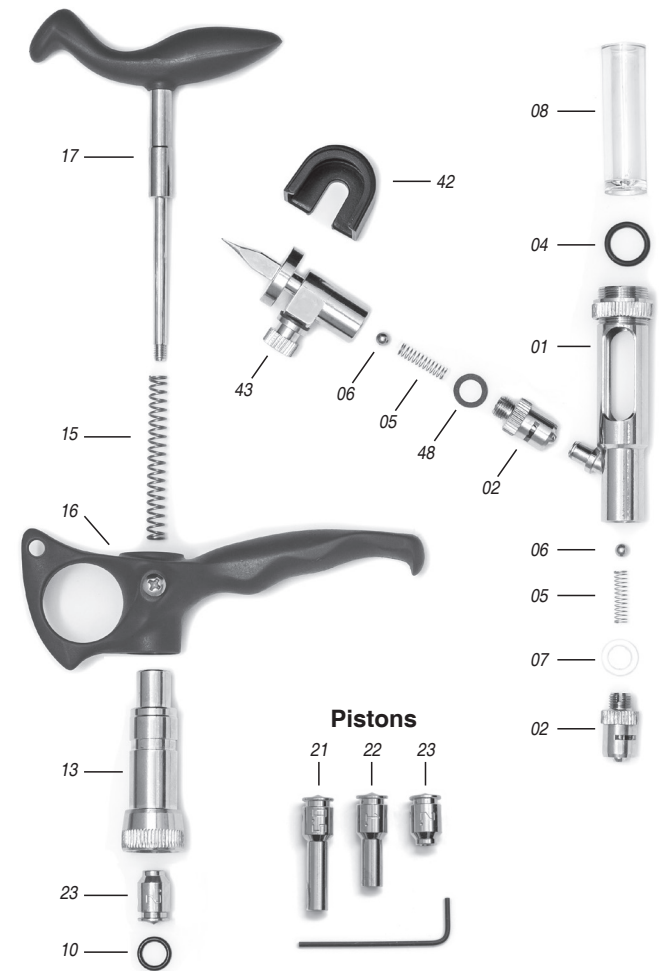
All other parts can be sterilized by boiling water up to 100°C.

Care and Maintenance after Use:

1. Dismantle the vial from the vial holder.
2. Pump the syringe in clear water, 6-10 times, to remove any residue of the material from the body, needles, tube and valves.
3. Open the body cover (13) and wash all parts in clear water.
4. Open the luer lock needle adapter (02) and the tubing valve housing (03) - wash them in clear water.
5. Oil the plastic cylinder after cleaning.
6. Assemble the parts together.

Note: Pay attention and take good care not to lose the small parts, like valves, and springs.

Note: It is highly recommended to oil the plastic cylinder.



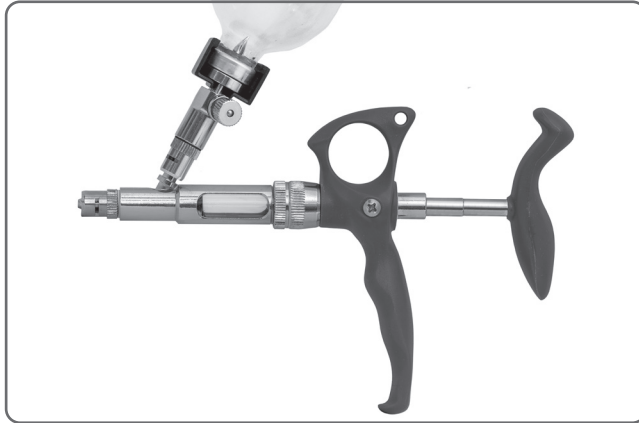
- 313-01 Syringe Body
- 313-02 Luer lock, needle adapter
- 313-04 Cylinder Washer
- 313-05 Valve Spring
- 313-06 Valve stainless ball
- 313-07 Valve Plastic Washer
- 313-08 Clear Cylinder
- 313-10 Piston O-Ring
- 313-13 Body Cover
- 313-15 Handle Spring

- 313-16 Finger grip - handle
- 313-17 Upper Handle
- 313-42 Plastic Clip
- 313-43 Vial Holder - Body
- 313-48 Vial holder - Fiber washer
- 313-99 Spare Parts-Kit
- Pistons:**
- 313-21 Piston 0.5cc
- 313-22 Piston 1.0cc
- 313-23 Piston 2.0cc

Jeringas Veterinarias Automáticas

ThaMa 313

para dosificación fija con cilindro transparente y envase para la ampolla



Instrucciones de Funcionamiento:

ThaMa 313 es la jeringa automática más versátil para el tratamiento de cerdos y otros animales.

con metalico cuerpo y cilindro transparente.

Equipado con un conector multiusos único, para administrar vacunas directamente desde la ampolla del fabricante a través de un envase para la ampolla fácil de utilizar, o desde la botella plástica de alimentación.

Todos los componentes están fabricados de los más finos materiales, a prueba de aceite y no corrosivos.

Con 3 émbolos de varios tamaños: 0,5cc, 1,0cc, 2,0cc.

Antes de usar:

1. Se recomienda esterilizar la jeringa antes de cada uso.
2. Asegúrese de que los resortes de la válvula y las arandelas están colocadas correctamente en la base.
3. Verifique que todas las piezas atornilladas están ajustadas.
4. Ajuste la tuerca del cuerpo (40) al cobertor del cuerpo.

Para establecer la dosis:

1. En el recuadro, encuentre la llave-pin.
2. Abra la tapa del cuerpo (13) agarrándola con los dedos y gire.
3. Presione el émbolo - hacia adelante hasta su máxima posición e inserte la llave-pin en el agujero del émbolo.
4. Agarre el pistón, desátele y cambie al que necesite. Coloque la Anillo O para émbolo.
5. Apriete el nuevo pistón suavemente con la llave.
6. Saque la llave-pin del pistón.
7. Ponga una gota de aceite de rueda en el O-ring del émbolo.
8. Cierre la cubierta del cuerpo y apriétela.

Trabajar con el soporte del vial:

1. Extraiga el clip de plástico (42)
2. Inserte la ampolla (43) a la botella de la vacuna y presionela hacia abajo.
3. Regrese el clip de plástico - conecte el envase de la ampolla a la jeringa.

Preste atención de que el clip de plástico esté colocado correctamente.

Recomendaciones:

Utilice la caja original para cada jeringa con el objetivo de mantener su vida útil por largo tiempo.

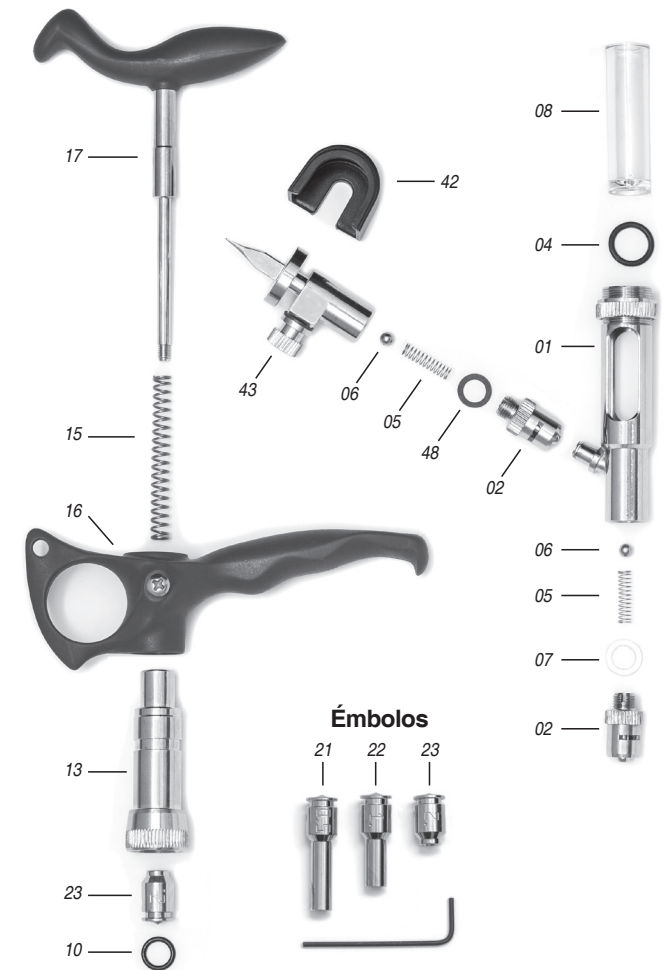
Todas las partes metálicas se pueden esterilizar hasta 125 °C. Todas las otras partes se pueden esterilizar hirviendo agua hasta 100 °C.

Cuidado y mantenimiento después de su utilización:

1. Desmonte la ampolla del envase para la ampolla.
2. Bombée la jeringa en agua limpia, entre 6 y 10 veces para remover cualquier residuo de material del cuerpo, agujasy tubo.
3. Abra el cobertor del cuerpo (13) y lave todas las partes en agua limpia y séquelas con un paño.
4. Abra el cierre Luer del adaptador de aguja (02) y el protector de válvula tubuladora (03), lávelos con agua limpia y séquelos con un paño.
5. Lubrique el cilindro de plástico después de limpiarlo.
6. Junte las partes.

Nota: Preste atención, y tenga mucho cuidado de que las piezas pequeñas, como las válvulas, y los resortes no se aflojen.

Nota: Está altamente recomendado lubricar el cilindro de plástico después de limpiarlo y antes de juntar las partes.



- | | | | |
|--------|--------------------------------------|-----------------|---|
| 313-01 | Cuerpo de la jeringa | 313-16 | Mango de soporte de dedo |
| 313-02 | Cierre tipo luer, adaptador de aguja | 313-17 | Mango superior |
| 313-04 | Arandela de cilindro | 313-42 | Clip de plástico |
| 313-05 | Resorte de válvula | 313-43 | Envase para ampolla - Cuerpo |
| 313-06 | Bola válvula de acero inoxidable | 313-48 | Envase para ampolla - Arandela de fibra |
| 313-07 | Arandela de plástico de válvula | 313-99 | Kit de repuestos |
| 313-08 | Cilindro transparente | Émbolos: | |
| 313-10 | Anillo O para émbolo | 313-21 | Émbolo 0.5cc |
| 313-13 | Cobertor de cuerpo | 313-22 | Émbolo 1.0cc |
| 313-15 | Resorte de mango | 313-23 | Émbolo 2.0cc |